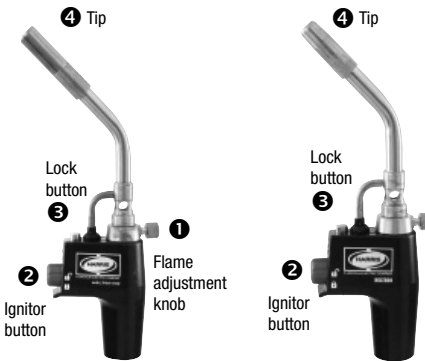




A LINCOLN ELECTRIC COMPANY

HSLT604HD & HSLT604MD ELECTRONIC IGNITION TORCH OPERATING INSTRUCTIONS



HSLT604HD - Figure 1 HSLT604MD - Figure 2

PROPER FLAMES - DRAWING A



⚠ DANGER

Torch is used with a flammable product. Failure to comply with these warnings and instructions may result in an explosion or fire that may cause property damage, serious personal injury or death.

Read and comply with the instructions and warnings in this manual and become familiar with Torch before lighting and using.

Review instructions and warnings periodically to maintain awareness. Do not try to operate before reading instructions.

Torch is to be used only with handheld gas cylinders specifically designated for use with torches. To avoid possible severe electrical shock, DO NOT use Torch if was previously damaged,

modified or immersed in water. If Torch was modified or damaged, replace or repair. If Torch is still in wet condition, allow Torch to thoroughly dry before using the igniter feature.

⚠ WARNING

Materials used in the construction of this device may contain brass (which may contain lead). Lead is a chemical known to the State of California to cause birth defects or other reproductive harm. Combustion by-products produced when using this device contain chemicals known to the State of California to cause cancer, birth defects, or other reproductive harm.

- Keep Torch out of reach of children and anyone who has not read instructions. Do not point Torch towards face, other persons or flammable objects. Never attempt to use Torch as a cigarette lighter.
- Disconnect cylinder when not in use.
- Never attempt to modify Torch construction.
- Never use unapproved accessories or fuels.
- Do not drop, throw, or otherwise abuse the Torch.
- Do not use a leaking, damaged or malfunctioning Torch.
- Always wear safety glasses and protective gloves. Use proper tools to handle hot-work.
- Radiant energy can harm the eyes. Wear approved glasses having an appropriate lens shade number (see 29 CFR 1926.102).
- Work only in well-ventilated areas. Avoid fumes from fluxes, lead-based paint, and all metal heating applications, as well as fumes from cadmium plating and galvanized metal. Remove any coatings from the area to be heated by filing or sanding prior to using Torch.
- Never use Torch to strip lead paint.
- Be careful when using Torch in bright light or windy conditions. Bright light makes it difficult to see the Torch's flame. Windy conditions may carry the Torch's heat or flame back towards the operator or other areas not intended. Windy conditions may also cause sparks to be blown into other areas with combustible materials.
- Heating a surface may cause adjoining surfaces to become combustible or pressurized. Always check to make sure no unintended parts or materials are being heated.
- The tip of the torch will get extremely hot during use and remain hot for a period of time after use. Take precautions to protect the operator and others from accidental burns.
- Never use Torch on or near combustibles. Use caution around motor vehicles or any gasoline-fueled equipment. Be aware of hidden fuel lines and tanks.
- Always make certain Torch is placed on a level surface when connected to the fuel cylinder to reduce the risk of accidental tip over. Be sure Torch is not pointed in a direction that could cause nearby objects to ignite when Torch is set down.
- Be careful not to overheat surrounding materials. Use a heat shield when necessary.
- Never leave Torch unattended when lit.
- Never attempt to repair or heat a gasoline tank, chemical drum, aerosol can, or compressed gas

container that previously held flammable liquid or gas, or any other chemical. Heating these is extremely dangerous, even after they have been emptied because vapors may still be in the container.

- Always have a fire extinguisher and bucket of water near Torch and work area.
- Torch consumes oxygen and must only be used in well-ventilated areas. Do not use in a confined space.

ASSEMBLY

1. Turn Ignition Button **2** to LOCKED position.
2. For Model HSLT604HD, make sure regulator valve is OFF by turning Flame Adjustment Knob clockwise until it stops. Do not force. (Note: Model HSLT604MD is factory preset and is not equipped with a Flame Adjustment Knob feature.)
3. Hold Torch so that burn Tip **4** is pointing away from persons and flammable materials. Turn and thread gas cylinder into regulator/torch body. Hand tighten only. Do not force.
4. Check all joints and couplings periodically to ensure against loose connections. With valve open, without igniting, test all connections with soapy water using an approved leak detecting solution. If bubbles appear, gas is leaking and Torch must be repaired or replaced. **NEVER USE AN OPEN FLAME TO CHECK FOR LEAKS. Make sure this test is done in a well-ventilated area free from all sources of ignition.**

LIGHTING AND OPERATION

⚠ CAUTION

Tipping the gas cylinder more than 60 degrees from its upright position may cause Torch to flare. Torch has a built-in regulator that controls pressure and reduces the risk of pulsating or yellow flames when used in other than an upright position. For best performance, it is recommended to start working with a full hand torch cylinder at room temperature and to keep Torch upright as much as possible.

MODELS HSLT604HD & HSLT604MD: Figures 1 & 2:

1. Open fuel supply fully by turning Flame Adjustment Knob **1** counter clockwise until it stops. Do not force. Always open valve fully when igniting Torch to prevent damage to the torch system.
2. Never look into the Tip **4** or point in an unsafe direction.
3. Turn the Ignition Button **2** to the UNLOCK position.
4. Point Torch in a safe direction and pull Ignition Button **2** toward you until it "clicks." Repeat if necessary, if flame does not ignite.
5. Keep Ignition Button **2** depressed and adjust the flame size by turning the Flame Adjustment Knob **1** until the Proper Flame is achieved (See Drawing A). (Model HSLT604MD is factory pre-set and has no Flame Adjustment Knob.) When Ignition Button **2** is released, the flame is automatically extinguished.

To engage Flame Lock feature:

1. While Ignition Button **2** is depressed, press Flame Lock Button **3** to lock flame ON for continuous operation.
2. To release Flame Lock, pull Ignition Button **2** until Flame Lock Button **3** releases.
3. Release Ignition Button **2** to extinguish flame. After use:
 1. Turn the Ignition Button **2** to LOCKED position.
 2. Make sure the regulator closes by turning Flame Adjustment Knob **1** clockwise until it stops. Do not force. (This step is not necessary on Model HSLT604MD.)
 3. Remove cylinder from torch when not in use.
 4. With Torch disconnected from the cylinder, UNLOCK Ignition Button, **2** point torch in a safe direction, and activate Ignition Button **2** to release gas that may be trapped in Torch. Lock Ignition Button. **2**

⚠ ADDITIONAL WARNINGS

- Make sure Torch is cool before installing or removing cylinder and accessories. Using Torch with a low flame can cause damage to the torch system.
- Check all joints and couplings periodically to ensure against loose connections. With valve open, without igniting, test all connections with soapy water using an approved leak detecting solution. If bubbles appear, gas is leaking and Torch must be repaired or replaced. **NEVER USE AN OPEN FLAME TO CHECK FOR LEAKS. Make sure this test is done in a well-ventilated area free from all sources of ignition.**
- In cold weather, the size of the flame will be smaller. To produce a larger flame, pre-warm the cylinder to room temperature prior to use.

STORAGE

REMOVE CYLINDER FROM TORCH WHEN NOT IN USE

1. Turn Ignition Button **2** to the LOCKED position. Make sure valve is closed by turning flame Adjustment Knob **1** clockwise until it stops turning. Do not force. (Note: Model HSLT604MD is factory pre-set and is not equipped with a Flame Adjustment Knob **1** feature.)
2. When Torch is cool, disconnect cylinder and store torch and cylinder separately and out of reach of children. Observe precautions on cylinder label.
3. Do not expose cylinders to temperatures in excess of 120°F.
4. Store cylinders in well-ventilated areas.

MORE INFORMATION

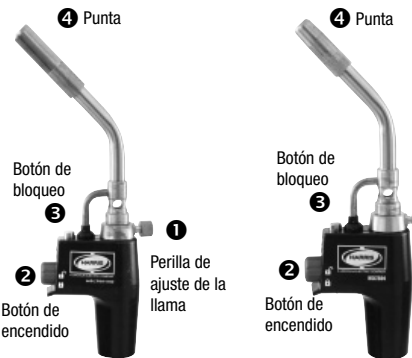
For further questions regarding service or the safe and proper operation of Torches, please contact:

The Harris Products Group Technical Service Dept. at 1.800.733.4043 or harrisproductsgroup.com.



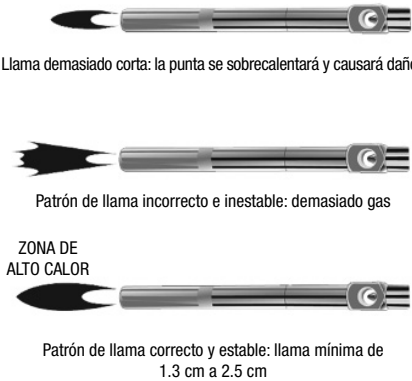
A LINCOLN ELECTRIC COMPANY

HSLT604HD y HSLT604MD SOPLETE DE ENCENDIDO ELECTRÓNICO INSTRUCCIONES DE OPERACIÓN



HSLT604HD - Figura 1 HSLT604MD - Figura 2

LLAMAS ADECUADAS - DIBUJO A



⚠ PELIGRO

El soplete se utiliza con un producto inflamable. El incumplimiento de estas advertencias e instrucciones puede provocar una explosión o un incendio que puede causar daños a la propiedad, lesiones personales graves o la muerte.

Lea y cumpla con las instrucciones y advertencias de este manual y familiarícese con el soplete antes de encenderlo y usarlo.

Lea las instrucciones y advertencias periódicamente para mantenerse actualizado. No intente usarlo antes de leer las instrucciones.

El soplete solo se debe usar con cilindros de gas manuales específicamente diseñados para tal fin. Para evitar posibles descargas eléctricas, NO use el soplete si este se dañó, modificó o sumergió previamente en agua. Si se modificó o dañó el soplete, reemplácelo o repárelo. Si el soplete todavía está húmedo, deje que se seque por completo antes de usar la función de encendido.

⚠ ADVERTENCIA

Los materiales utilizados para la fabricación de este dispositivo pueden contener latón (que puede contener plomo). El plomo es una sustancia química conocida en el estado de California como causante de defectos congénitos u otros daños reproductivos. Los subproductos de la combustión producidos al usar este dispositivo contienen sustancias químicas conocidas en el estado de California como causantes de cáncer, defectos congénitos u otros daños reproductivos.

- Mantenga el soplete fuera del alcance de los niños y de cualquier persona que no haya leído las instrucciones. No apunte el soplete hacia el rostro, otras personas u objetos inflamables. Nunca utilice el soplete como encendedor de cigarrillos.
- Desconecte el cilindro cuando no esté en uso.
- Nunca modifique la estructura del soplete.
- Nunca utilice accesorios o combustibles no aprobados.
- No deje caer, tire o manipule de manera inadecuada el soplete.
- No utilice un soplete con fugas, dañado o que funcione mal.
- Use siempre gafas de seguridad y guantes de protección. Use las herramientas adecuadas para realizar trabajos en caliente.
- La energía radiante puede dañar los ojos. Use gafas aprobadas que tengan un número de lente apropiado (consulte 29 CFR 1926.102).
- Trabaje solo en zonas bien ventiladas. Evite el humo de fundentes, pinturas a base de plomo y todas las aplicaciones de calentamiento de metales, así como el humo de las placas de cadmio y el metal galvanizado. Elimine los recubrimientos de la zona por calentar limándola o lijándola antes de usar el soplete.
- Nunca use el soplete para quitar pintura a base de plomo.
- Tenga cuidado al usar el soplete en condiciones de luz brillante o viento. La luz brillante dificulta ver la llama del soplete. El viento puede llevar el calor o las llamas del soplete hacia el operador u otras zonas no previstas. El viento también puede causar que se formen chispas en otras áreas con materiales combustibles.
- Calentar una superficie puede provocar que las superficies adyacentes se vuelvan combustibles o presurizadas. Asegúrese siempre que no se estén calentando piezas o materiales no deseados.
- La punta del soplete se calentará mucho durante el uso y permanecerá caliente durante un tiempo después del uso. Tome las precauciones necesarias para proteger al operador y a otras personas contra quemaduras accidentales.
- Nunca use el soplete sobre elementos combustibles o cerca de estos. Tenga cuidado de usarlo cerca de vehículos motorizados o

cualquier equipo que funcione con gasolina. Tenga cuidado con las tuberías y los tanques de combustible ocultos.

- Asegúrese siempre de que el soplete esté colocado sobre una superficie nivelada cuando esté conectado al cilindro de combustible para reducir el riesgo de vuelco accidental. Asegúrese de que el soplete no apunte hacia una dirección que podría causar que los objetos cercanos se enciendan al colocar el soplete.
- Tenga cuidado de no sobrecalentar los materiales circundantes. Use un protector de calor cuando sea necesario.
- Nunca deje el soplete desatendido mientras esté encendido.
- Nunca intente reparar o calentar un tanque de gasolina, un tambor de productos químicos, una lata de aerosol o un recipiente de gas comprimido donde antes hubo líquidos o gases inflamables o cualquier otro producto químico. Calentarlos es extremadamente peligroso, incluso después de que se hayan vaciado porque aún puede haber vapores en el recipiente.
- Siempre tenga un extintor de incendios y una cubeta de agua cerca del soplete y el área de trabajo.
- El soplete consume oxígeno y solo debe usarse en áreas bien ventiladas. No lo use en un espacio confinado.

MONTAJE

1. Coloque el botón de encendido **2** en la posición BLOQUEADA.
2. Para el modelo HSLT604HD, asegúrese de que la válvula del regulador esté APAGADA girando la perilla de ajuste de la llama hacia la derecha hasta que se detenga. No la fuerce. (Nota: El modelo HSLT604MD está configurado de fábrica y no viene con la perilla de ajuste de la llama).
3. Sostenga el soplete de modo tal que la punta de quemado **4** esté orientada lejos de personas y materiales inflamables. Gire y enrosque el cilindro de gas en la estructura del regulador/soplete. Apriételo a mano únicamente. No lo fuerce.
4. Revise periódicamente todas las uniones y acoplamientos para asegurarse de que no haya conexiones sueltas. Con la válvula abierta, sin encender el dispositivo, pruebe todas las conexiones con agua con jabón utilizando una solución de detección de fugas aprobada. Si aparecen burbujas, significa que hay fugas de gas y el soplete debe repararse o reemplazarse. **NUNCA UTILICE UNA LLAMA ABIERTA PARA VERIFICAR FUGAS. Asegúrese de que esta prueba se realice en un área bien ventilada sin fuentes de ignición.**

ENCENDIDO Y FUNCIONAMIENTO

⚠ PRECAUCIÓN

Si inclina el cilindro de gas a más de 60 grados respecto de su posición vertical, el soplete podría encenderse. El soplete tiene un regulador integrado que permite controlar la presión y reducir el riesgo de llamas intermitentes o amarillas cuando se usa en una posición que no sea la vertical. Para obtener un mejor rendimiento, se recomienda comenzar a trabajar con un cilindro de soplete

manual lleno a temperatura ambiente y mantener el soplete en posición vertical lo más posible.

MODELOS HSLT604HD y HSLT604MD: Figuras 1 y 2:

1. Abra completamente el suministro de combustible girando la perilla de ajuste de la llama

❶ hacia la izquierda hasta que se detenga. No la fuerce. Abra siempre la válvula por completo al encender el soplete para evitar que se produzcan daños en el sistema de este.

2. Nunca mire hacia la punta **❷** ni lo apunte en una dirección no segura.

3. Gire el botón de encendido **❷** a la posición de DESBLOQUEO.

4. Apunte el soplete hacia una dirección segura y jale el botón de encendido **❷** hacia usted hasta que haga “clic”. Repita este paso si es necesario, si la llama no se enciende.

5. Mantenga el botón de encendido **❷** presionado y ajuste el tamaño de la llama girando su perilla de ajuste **❶** hasta lograr la llama adecuada (ver Dibujo A). (El modelo HSLT604MD está configurado de fábrica y no viene con la perilla de ajuste de la llama). Cuando se suelta el botón de encendido **❷**, la llama se extingue automáticamente.

Para activar la función de bloqueo de llama:

1. Mientras presiona el botón de encendido **❷**, presione el botón de bloqueo de llama **❸** para bloquear la llama en la posición de ENCENDIDO para un funcionamiento continuo.

2. Para liberar el bloqueo de la llama, jale el botón de encendido **❷** hasta soltar el botón de bloqueo de la llama **❸**.

3. Suelte el botón de encendido **❷** para extinguir la llama.

Después del uso:

1. Gire el botón de encendido **❷** a la posición BLOQUEADA.

2. Asegúrese de que el regulador se cierre girando la perilla de ajuste de la llama **❶** hacia la derecha hasta que se detenga. No la fuerce. (Este paso no es necesario en el modelo HSLT604MD).

3. Quite el cilindro del soplete cuando no esté en uso.

4. Con el soplete desconectado del cilindro, DESBLOQUEE el botón de encendido, **❷** apunte el soplete hacia una dirección segura y active el botón de encendido **❷** para liberar el gas que pudo haber quedado atrapado en el soplete. Bloquee el botón de encendido. **❷**

⚠️ ADVERTENCIAS ADICIONALES

■ Asegúrese de que el soplete esté frío antes de instalar o quitar el cilindro y los accesorios. Usar el soplete con una llama baja puede dañar el sistema de este.

■ Revise periódicamente todas las uniones y acoplamientos para asegurarse de que no haya conexiones sueltas. Con la válvula abierta, sin encender el dispositivo, pruebe todas las conexiones con agua con jabón utilizando una solución de detección de fugas aprobada. Si aparecen burbujas, significa que hay fugas de gas y el soplete debe repararse o reemplazarse. **NUNCA UTILICE UNA LLAMA ABIERTA PARA VERIFICAR FUGAS.** Asegúrese de que esta prueba se realice en un área bien ventilada sin

fuentes de ignición.

■ En climas fríos, el tamaño de la llama será menor. Para producir una llama más grande, caliente previamente el cilindro a temperatura ambiente antes de usarlo.

ALMACENAMIENTO

QUITE EL CILINDRO DEL SOPLETE CUANDO NO ESTÉ EN USO

1. Gire el botón de encendido **❷** a la posición BLOQUEADA. Asegúrese de que la válvula esté cerrada girando la perilla de ajuste de la llama **❶** hacia la derecha hasta que se detenga. No la fuerce. (Nota: El modelo HSLT604MD está configurado de fábrica y no viene con la perilla de ajuste **❶** de la llama).

2. Cuando el soplete esté frío, desconecte el cilindro y guarde el soplete y el cilindro por separado y fuera del alcance de los niños. Cumpla con las precauciones de la etiqueta del cilindro.

3. No exponga los cilindros a temperaturas superiores a 50 °C (120 °F).

4. Guarde los cilindros en zonas bien ventiladas.

MÁS INFORMACIÓN

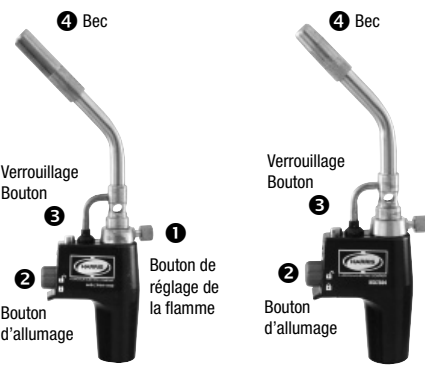
Si tiene más preguntas sobre el servicio o el funcionamiento seguro y adecuado de los sopletes, comuníquese con:

Departamento de Servicio Técnico de Harris Products Group al 1-800-733-4043 o harrisproductsgroup.com.



A LINCOLN ELECTRIC COMPANY

HSLT604HD & HSLT604MD CHALUMEAU À ALLUMAGE ÉLECTRONIQUE MANUEL D’UTILISATION



HSLT604HD - Figure 1

HSLT604MD - Figure 2

CHOIX DE LA FLAMME - SCHÉMA A



⚠️ DANGER

Le chalumeau est utilisé avec un produit inflammable. Le non-respect de ces avertissements et instructions peut entraîner une explosion ou un incendie pouvant causer des dommages matériels, des blessures graves ou la mort.

Lisez et respectez les instructions et les avertissements de ce manuel et familiarisez-vous avec le chalumeau avant de l’allumer et de l’utiliser.

Consultez de temps à autre les instructions et les mises en garde afin d’être toujours à jour. N’essayez pas d’utiliser l’appareil avant d’avoir lu les instructions.

Le chalumeau ne doit être utilisé qu’avec des bouteilles de gaz portatives spécialement conçues pour être utilisées avec des chalumeaux. Pour éviter tout risque de choc électrique grave, NE PAS utiilser le chalumeau s’il est déjà endommagé, altéré ou immergé dans l’eau. Si le chalumeau a été altéré ou endommagé, remplacez-le ou réparez-le. Lorsque le chalumeau est encore humide, laissez-le sécher complètement avant d’utiliser l’allumeur.

⚠️ AVERTISSEMENT

Les matériaux utilisés dans la fabrication de cet appareil peuvent contenir du laiton (qui peut contenir du plomb). Le plomb est un produit chimique qui, selon la Californie, peut entraîner des anomalies congénitales et d’autres dommages relatifs au système reproducteur. Les sous-produits de combustion générés lors de l’utilisation de cet appareil contiennent des produits chimiques connus dans l’État de Californie comme causant des cancers, des anomalies congénitales ou autres dommages relatifs à la reproduction.}

■ Rangez le chalumeau hors de la portée des enfants ou de toute personne qui n’a pas pris connaissance des instructions. N’orientez pas le chalumeau vers le visage, vers d’autres personnes ou vers les objets inflammables. N'utilisez jamais le chalumeau pour allumer une cigarette.

■ Débranchez la bouteille lorsqu’elle n’est pas utilisée.

■ N’essayez jamais d’altérer la construction du

chalumeau.

■ N'utilisez jamais d'accessoires ni de carburants non homologués.

■ Ne laissez pas tomber et ne jetez pas le chalumeau ou n'en faites pas une utilisation abusive.

■ N'utilisez pas un chalumeau présentant des fuites, endommagé ou défectueux.

■ Portez toujours des lunettes de sécurité et des gants de protection. Utilisez des outils appropriés pour manipuler les travaux à chaud.

■ l’énergie de rayonnement peut nuire aux yeux. Portez des lunettes approuvées ayant un numéro de teinte de lentille approprié (voir 29 CFR 1926.102).

■ Ne travaillez que dans des endroits bien aérés. Évitez les vapeurs provenant des fondants, de la peinture au plomb et de toutes les applications de chauffage des métaux, ainsi que les vapeurs provenant du cadmiage et du métal galvanisé. Enlevez tout revêtement de la zone à chauffer en limant ou en ponçant avant d'utiliser le chalumeau.

■ N'utilisez jamais le chalumeau pour décaper la peinture au plomb.

■ Soyez prudent lorsque vous utilisez le chalumeau dans des conditions de forte luminosité ou de grands vents. Il est difficile d’apprécier la flamme du chalumeau lorsque la luminosité est forte. Le vent peut ramener la chaleur ou la flamme du chalumeau vers l’opérateur ou d’autres endroits non désirés. Des conditions venteuses peuvent également causer des étincelles dans d’autres endroits où se trouvent des matériaux combustibles.

■ Le chauffage d’une surface peut rendre les surfaces adjacentes combustibles ou pressurisées. Vérifiez toujours qu’aucune pièces ou aucun matériau n’est chauffé par inadvertance.

■ Le bec du chalumeau devient extrêmement chaud pendant l’utilisation et le demeure pendant un certain temps après l’utilisation. Par conséquent, vous devez faire preuve de vigilance afin de protéger l’opérateur que vous êtes ainsi que les autres, contre les brûlures accidentelles.

■ N'utilisez jamais le chalumeau sur des combustibles ni à proximité de ceux-ci. Soyez prudent lorsque vous conduisez un véhicule à moteur ou tout appareil fonctionnant à l’essence. Faites attention aux conduites et réservoirs de carburant cachés.

■ Assurez-vous toujours de placer le chalumeau sur une surface plane lorsqu’il est raccordé à la bouteille de combustible afin de réduire le risque de basculement accidentel. Assurez-vous que, lorsqu’il est posé, le chalumeau n’est pas orienté dans une direction susceptible de provoquer l’inflammation d’objets proches.

■ Veillez à ne pas surchauffer les matériaux environnants. Servez-vous d’un bouclier thermique si nécessaire.

■ Ne laissez jamais le chalumeau sans surveillance lorsqu’il est allumé.

■ N’essayez jamais de réparer ou de chauffer un réservoir d’essence, un fût de produit chimique, un contenant aérosol ou un contenant de gaz comprimé qui contenait auparavant un liquide ou un gaz inflammable, ou tout autre produit chimique. Il est extrêmement dangereux de les chauffer, même après les avoir vidés, car le contenant peut encore renfermer les vapeurs.

■ Veillez à toujours disposer d’un extincteur et

d’un seau d’eau à proximité du chalumeau et du lieu de travail.

■ Le chalumeau consomme de l’oxygène et ne doit être utilisé que dans des endroits bien aérés. Ne pas les utiliser dans des espaces confinés.

ASSEMBLAGE

1. Tournez le bouton d’allumage **❷** vers la position VERROUILLAGE.

2. Pour le modèle HSLT604HD, assurez-vous que le clapet du détenteur est en position OFF en tournant le bouton de réglage de flamme le dans le sens des aiguilles d’une montre jusqu’à ce qu’il s’arrête. Ne serrez pas à l’excès. (Remarque : Le modèle HSLT604MD est pré-réglé en usine et n’est pas équipé d’un bouton de réglage de flamme.)

3. Tenez le chalumeau de façon à ce que son bec de brûlage ne soit **❷** pas dirigé vers des personnes et des matériaux inflammables. Tournez et insérez la bouteille de gaz dans le corps du détenteur/chalumeau. Serrez uniquement à la main. Ne serrez pas à l’excès.

4. Vérifiez de temps à autre tous les joints et raccords pour s’assurer qu’ils ne sont pas desserrés. Le clapet ouvert, sans allumage, testez tous les raccords avec de l’eau savonneuse à l’aide d’une solution de détection de fuites approuvée. En cas d’apparition de bulles, le gaz présente des fuites et le chalumeau doit être réparé ou remplacé. **N’UTILISEZ JAMAIS UNE FLAMME NUE POUR VÉRIFIER LES FUITES. Assurez-vous que ce test est effectué dans un endroit bien ventilé et exempt de toute source d’inflammation.**

ALLUMAGE ET UTILISATION

⚠️ AVERTISSEMENT

Faire basculer la bouteille de gaz de plus de 60 degrés par rapport à sa position verticale peut provoquer l’élargissement du chalumeau. Le chalumeau est doté d’un détenteur intégré qui contrôle la pression et réduit le risque de flammes pulsées ou jaunes lorsqu’il est utilisé dans une position autre que verticale. Pour de meilleures performances, il est recommandé de commencer à travailler avec une bouteille de chalumeau à main pleine la à température ambiante et de garder le chalumeau aussi droit que possible.

MODÈLES HSLT604HD & HSLT604MD: Figures 1 et 2 :

1. Ouvrez complètement l’alimentation en carburant en tournant le bouton de réglage de flamme dans le sens inverse des **❶** aiguilles d’une montre jusqu’à ce qu’il s’arrête. Ne serrez pas à l’excès. Ouvrez toujours complètement le clapet lors de l’allumage du chalumeau pour éviter d’endommager son système.

2. Ne fixez jamais le regard sur l’intérieur du bec **❷** ou ne l’orientez jamais dans une direction dangereuse.

3. Tournez le bouton d’allumage **❷** vers la position DEVERROUILLAGE.

4. Pointez le chalumeau dans une direction sécuritaire et tirez le bouton d’allumage **❷** vers vous jusqu’au « déclic ». Répéter l’opération si nécessaire, si la flamme ne s’allume pas.

5. Maintenez le bouton d’allumage **❷** enfoncé et ajustez la taille de la flamme en tournant le bouton de réglage de la flamme **❶** jusqu’à obtention du niveau de flamme approprié (voir Schéma A). (Le modèle HSLT604MD est pré-réglé en usine et ne possède pas de bouton de réglage de flamme.)

Lorsque le bouton d’allumage **❷** est relâché, la flamme s’éteint automatiquement.

Pour activer la fonction de verrouillage de flamme :

1. Tout en maintenant le bouton d’allumage **❷** enfoncé, **❸** appuyez sur le bouton de verrouillage de flamme pour que la flamme s’allume et fonctionne de manière continue.

2. Pour désactiver le Verrouillage de flamme, tirez sur le bouton d’allumage **❷** jusqu’à ce que le bouton de Verrouillage de flamme **❸** soit désactivé.

3. Relâchez le bouton d’allumage **❷** pour éteindre la flamme.

Après utilisation :

1. Tournez le bouton d’allumage **❷** vers la position VERROUILLAGE.

2. Assurez-vous que le détenteur est fermé en tournant le bouton de réglage de flamme **❶** dans le sens des aiguilles d’une montre jusqu’à ce qu’il cesse de tourner. Ne serrez pas à l’excès. (Cette étape n’est pas nécessaire sur le modèle HSLT604MD.)

3. Retirez la bouteille du chalumeau lorsqu’il n’est pas utilisé

4. Tout en gardant le chalumeau débranché de la bouteille, DEVERROUILLEZ le bouton d’allumage, **❷** orientez le chalumeau dans une direction sécuritaire et activez le bouton d’allumage pour **❷** libérer le gaz que pourrait renfermer le chalumeau. Bouton de verrouillage de l’allumage. **❷**

⚠️ AVERTISSEMENTS SUPPLÉMENTAIRES

■ Assurez-vous que le chalumeau est froid avant d’installer ou de retirer la bouteille et les accessoires. L’utilisation du chalumeau à une flamme basse peut endommager le système du chalumeau.

■ Vérifiez de temps à autre tous les joints et raccords pour s’assurer qu’ils ne sont pas desserrés. Le clapet ouvert, sans allumage, testez tous les raccords avec de l’eau savonneuse à l’aide d’une solution de détection de fuites approuvée. En cas d’apparition de bulles, le gaz présente des fuites et le chalumeau doit être réparé ou remplacé. **N’UTILISEZ JAMAIS UNE FLAMME NUE POUR VÉRIFIER LES FUITES.** Assurez-vous que ce test est effectué dans un endroit bien ventilé et exempt de toute source d’inflammation.

■ Par temps froid, la taille de la flamme sera plus petite. Pour produire une flamme plus grande, préchauffez la bouteille à la température ambiante avant l’utilisation.

ENTREPOSAGE

RETIRER LA BOUTEILLE DU CHALUMEAU LORSQU'IL N'EST PAS UTILISÉ

1. Tournez le bouton d’allumage **❷** vers la position VERROUILLAGE. Assurez-vous que le clapet est fermé en tournant le bouton de réglage de flamme **❶** dans le sens des aiguilles d’une montre jusqu’à ce qu’il cesse de tourner.

Ne serrez pas à l’excès. (Remarque : Le modèle HSLT604MD est pré-réglé en usine et n’est pas équipé d’un bouton de réglage de **❶** flamme.)

2. Lorsque le chalumeau est froid, débranchez la bouteille et rangez le chalumeau et la bouteille à des endroits séparés et hors de portée des enfants. Respectez les précautions figurant sur l’étiquette de la bouteille.

3. N’exposez pas les bouteilles à des températures supérieures à 120° F.

4. Ne stockez les bouteilles que dans des endroits bien aérés.

PLUS D’INFORMATIONS

Pour toute autre question concernant l’entretien ou l’utilisation sécuritaires et appropriés des chalumeaux, veuillez communiquer avec le

service à la clientèle The Harris Products Group par téléphone au 1.800.733.4043 ou par courriel à l’adresse harrisproductsgroup.com.

© 2014 Harris Products Group

www.harrisproductsgroup.com

2345 Murphy Blvd., Gainesville, GA 30504

1-800-733-4043

417890

9505885

042019